

DATACUBE 集計ソフトウェア- SUMMA Version 1.2.1.0

操作説明書



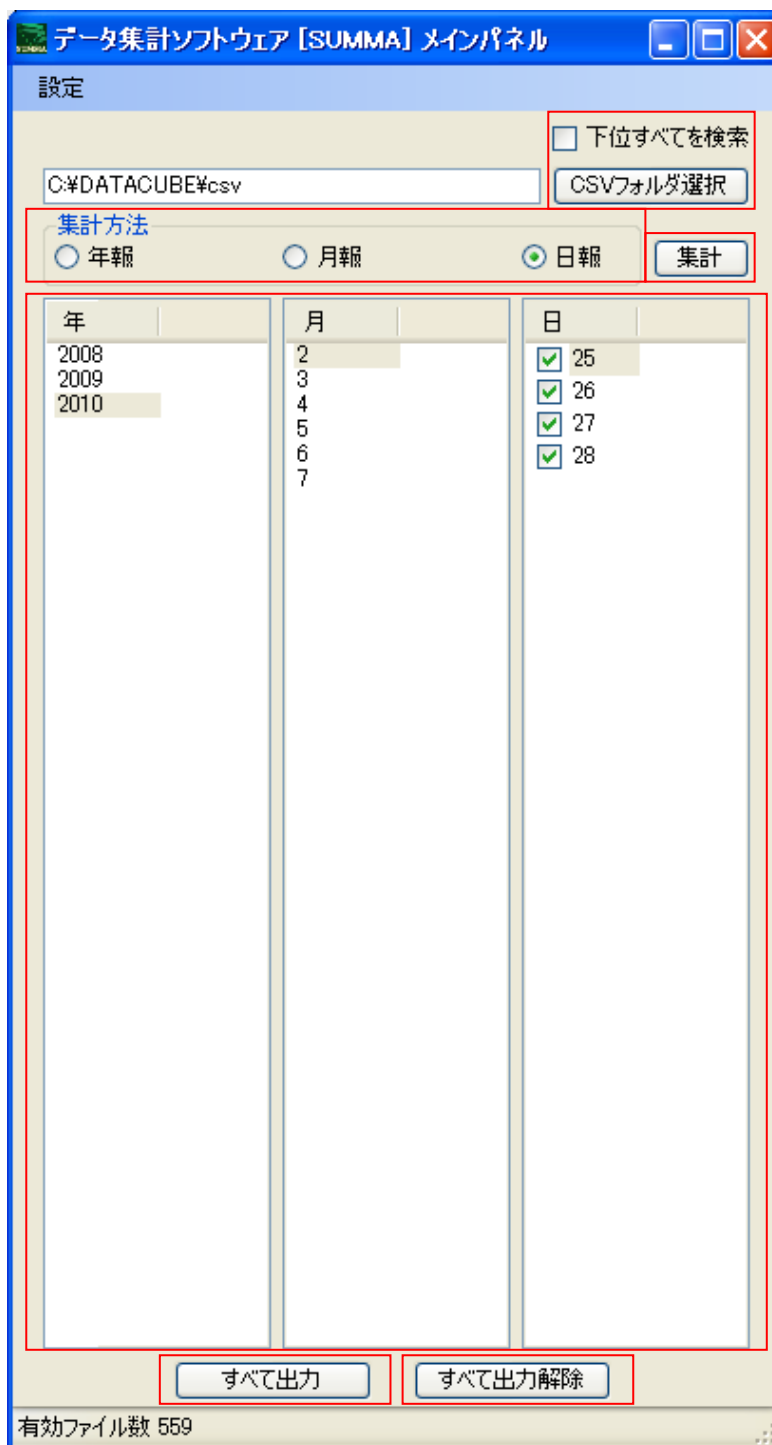
2011/02/17

Computips,inc.

目次

1. メインパネル	2
1.1. CSV フォルダ選択ボタン	3
1.2. CSV フォルダ検索	4
1.3. 集計方法ラジオボタン	5
1.4. 「すべて出力」ボタン	8
1.5. 「すべて出力解除」ボタン	8
1.6. 「集計」ボタン	8
1.7. 設定メニュー	9
1.8. 「×」ボタン	9
2. 集計パネル	10
2.1. 日付選択	11
2.2. 印刷ボタン	12
2.3. 「CSV 保存」、「全てを CSV 保存」ボタン	13
2.4. 設定メニュー	15
2.5. 「×」ボタン	15
3. 設定画面	16
3.1. 出力フィールド設定画面	16
3.2. 出力プリンター設定画面	17
3.3. バージョン情報表示画面	18
3.4. 終了メニュー	18
4. ドキュメント更新履歴	19

1. メインパネル



データ集計ソフトウェア [SUMMA] メインパネル

設定

下位すべてを検索

C:\#DATACUBE#csv

集計方法

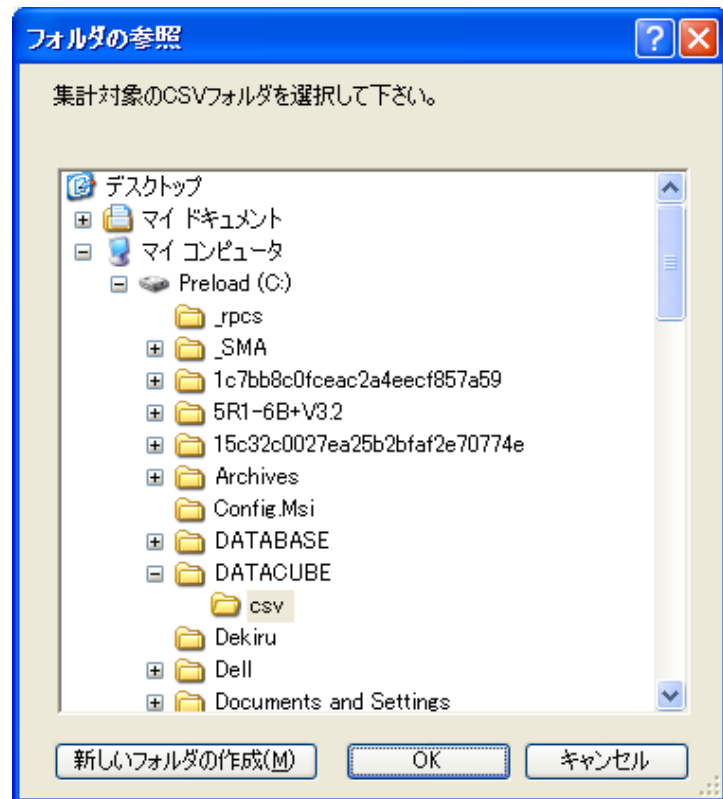
年報 月報 日報

年	月	日
2008	2	<input checked="" type="checkbox"/> 25
2009	3	<input checked="" type="checkbox"/> 26
2010	4	<input checked="" type="checkbox"/> 27
	5	<input checked="" type="checkbox"/> 28
	6	
	7	

有効ファイル数 559

1.1. CSV フォルダ選択ボタン

- ▶ データ CSV フォルダを選択する。

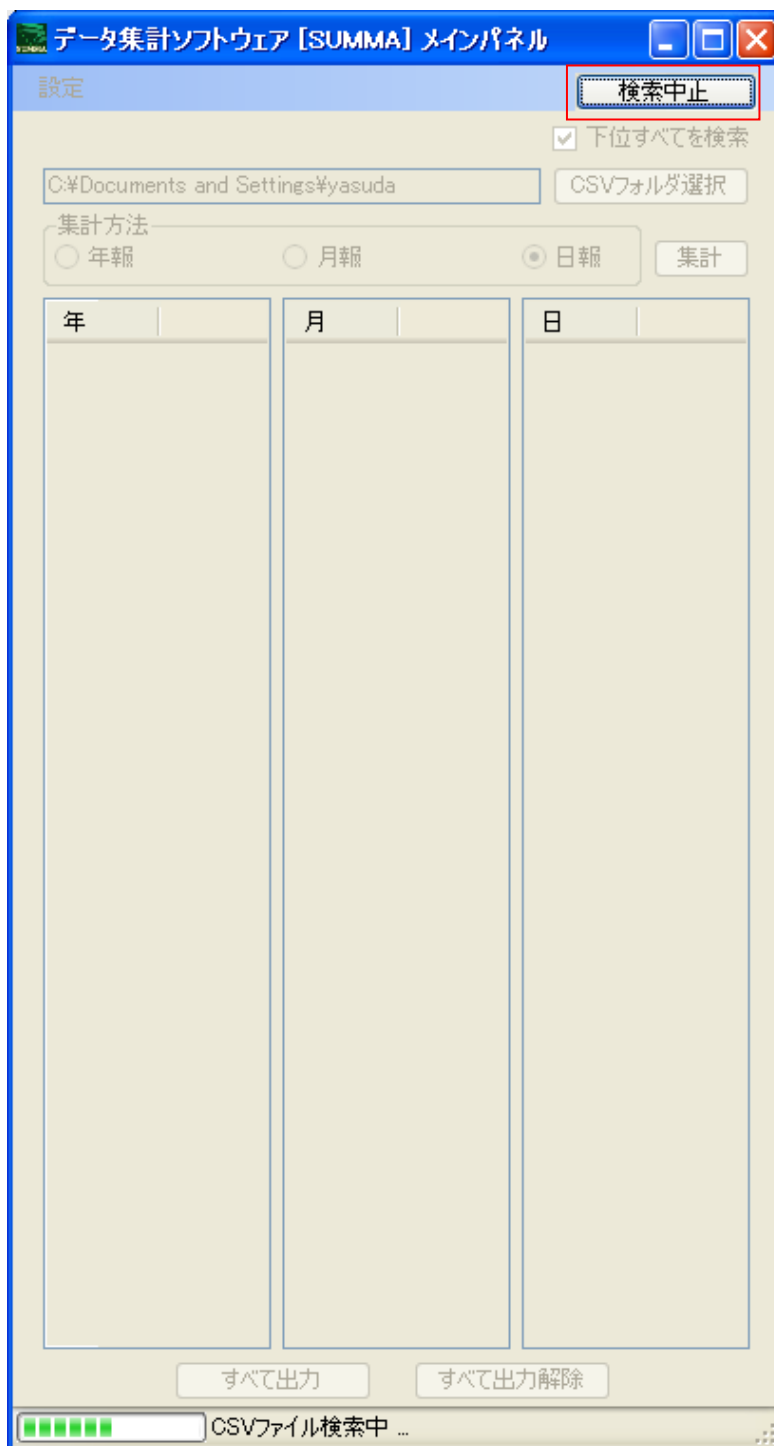


- 「OK」の押下で、CSV フォルダの中のファイルが走査され、年月日のリストに、表示される。
- 「下位すべてを検索」チェックボタンがチェックされている場合は、CSV フォルダが最下位まで再帰的に走査される。
- 「下位すべてを検索」チェックボタンの初期値は、チェックなしである。

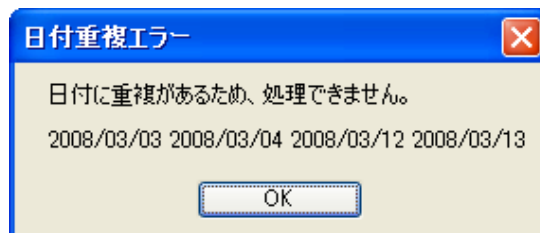
メインパネルに、複数の CSV ファイルをドラッグ&ドロップして、集計対象の CSV ファイルを指定することもできる。

1.2. CSV フォルダ検索

- ▶ CSV フォルダのパス名が変更された場合に、指定されたフォルダの検索が実行される。
- ▶ CSV フォルダ検索中に、上部に表示される「検索中止」ボタンの押下で、検索を中止することができる。



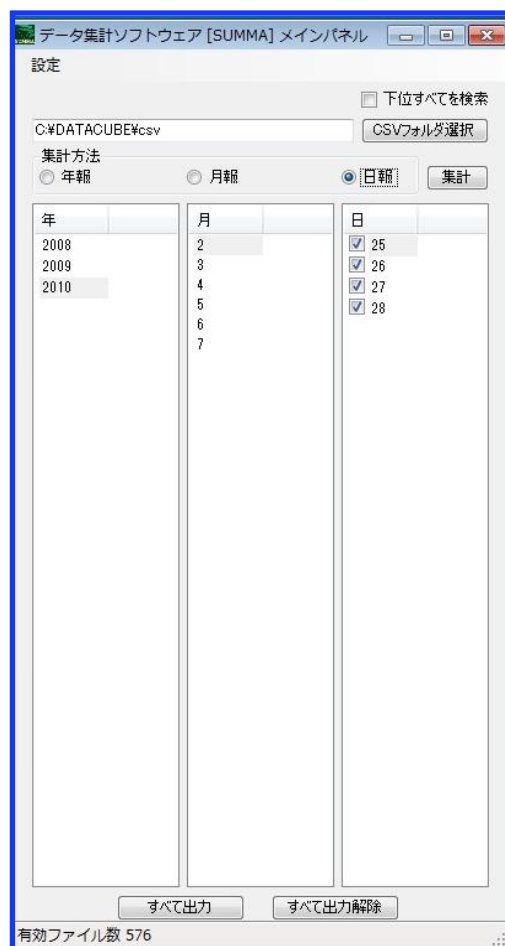
- ▶ 検索された CSV ファイルに、重複がある場合は、右のダイアログボックスが表示され、検索結果は破棄される。



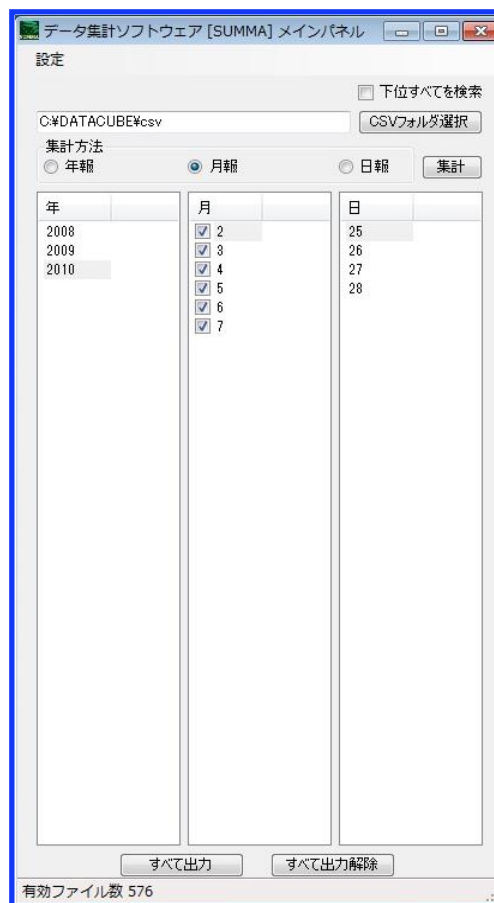
1.3. 集計方法ラジオボタン

- ▶ 年報、月報、日報の集計方法を選択する。
 - 集計方法に従って、年月日のリストが更新される。

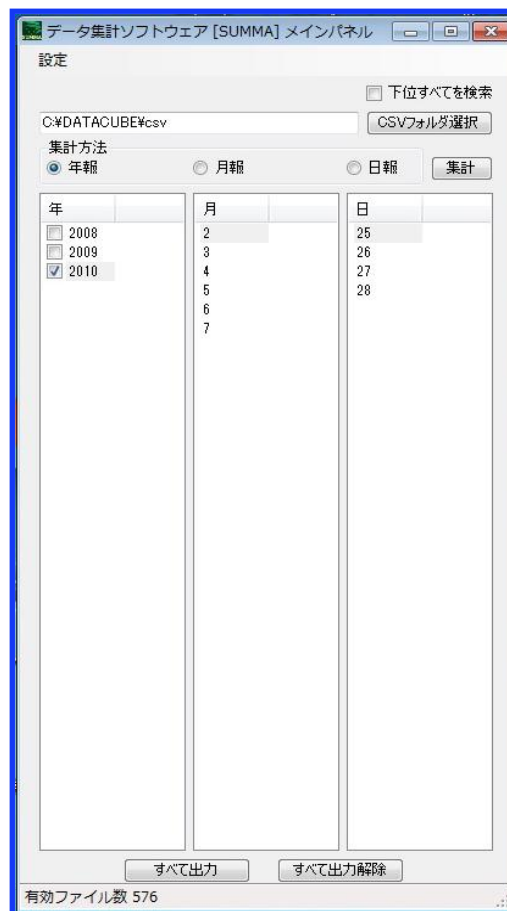
- ▶ 日報が選択されている場合
 - 月のリストには、年のリストで選択された年の CSV の月が表示される。
 - 日のリストには、月のリストで選択された年の CSV の日が表示される。
 - 日のリストのチェックボックスがチェックされている CSV が集計対象となる。



- ▶ 月報が選択されている場合
 - 月のリストには、年のリストで選択された年の CSV の月が表示される。
 - 月のリストのチェックボックスがチェックされている CSV が集計対象となる。
 - 日のリストには、月のリストで選択された年の CSV の日が表示される。(出力対象とは無関係)



- ▶ 年報が選択されている場合
 - 年のリストのチェックボックスがチェックされている CSV が集計対象となる。
 - 月のリストには、年のリストで選択された年の CSV の月が表示される。(出力対象とは無関係)
 - 日のリストには、月のリストで選択された年の CSV の日が表示される。(出力対象とは無関係)



1.4. 「すべて出力」ボタン

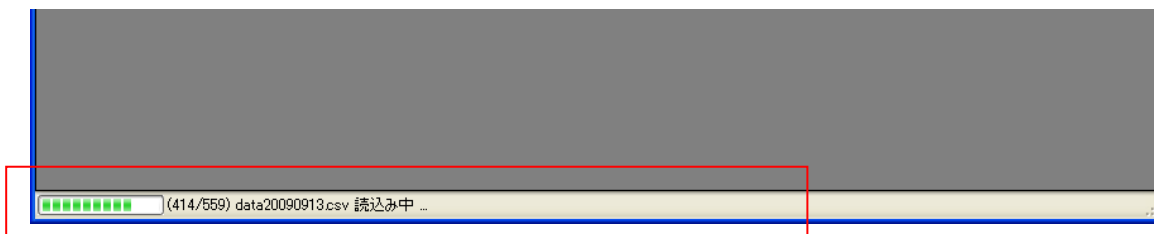
- ▶ 表示されているすべての項目のチェックボックスにチェックを付けて、すべてを出力対象にする。

1.5. 「すべて出力解除」ボタン

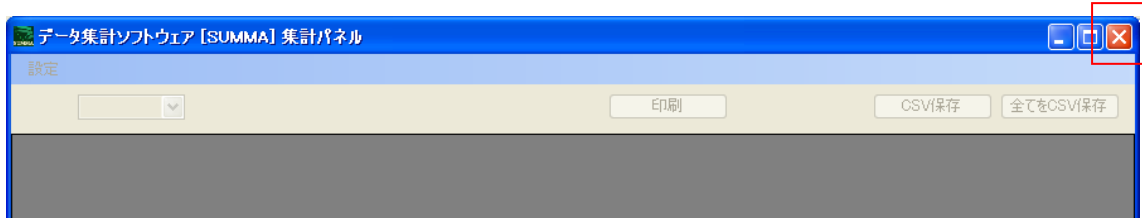
- ▶ 表示されているすべての項目のチェックボックスのチェックを外して、すべてを出力対象から解除する。

1.6. 「集計」ボタン

- ▶ 集計パネルが表示され、選択されている項目の集計が行われる。

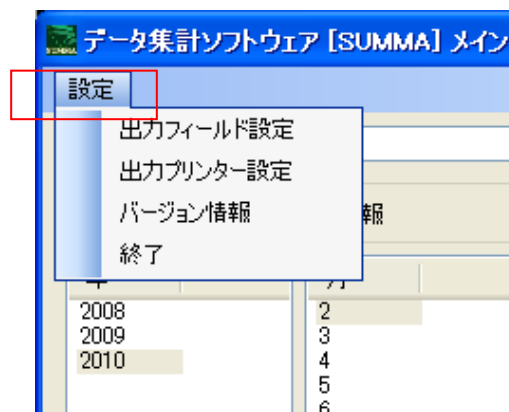


- ▶ 読み込み中に、「×」ボタンの押下で集計計算を中止することができる。



1.7. 設定メニュー

- ▶ 設定メニューがプルダウン表示される。



1.8. 「×」ボタン

- ▶ プログラムが終了する。

2. 集計パネル

■ 集計内容が表示される。

- 集計方法で選択された、日報、月報、年報の何れかのレポートが表示される。

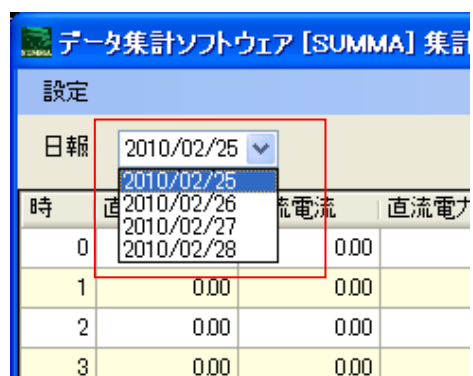
時	直流電圧	直流電流	直流電力	交流電圧	交流電流	交流電力	日射強度	外気温度
0	0.00	0.00	0.00	0.00	0.00	0.00	0.00	6.2
1	0.00	0.00	0.00	0.00	0.00	0.00	0.00	6.0
2	0.00	0.00	0.00	0.00	0.00	0.00	0.00	6.1
3	0.00	0.00	0.00	0.00	0.00	0.00	0.00	6.3
4	0.00	0.00	0.00	0.00	0.00	0.00	0.00	5.7
5	0.00	0.00	0.00	0.00	0.00	0.00	0.00	6.1
6	158.20	13.28	2.70	129.41	32.82	1.00	0.02	7.1
7	234.32	80.26	19.05	214.82	57.89	15.02	0.09	8.4
8	251.86	312.68	77.91	216.07	190.62	70.79	0.36	12.0
9	246.26	395.19	97.46	216.31	239.23	89.10	0.46	14.8
10	232.11	618.00	143.07	216.88	352.31	131.69	0.71	15.9
11	233.09	541.17	127.78	217.76	322.58	117.80	0.71	16.5
12	229.72	528.42	121.56	216.15	300.37	111.54	0.61	19.2
13	231.76	378.04	87.91	217.15	214.44	80.03	0.43	20.5
14	236.36	252.16	59.99	216.51	145.00	53.70	0.29	19.5
15	237.60	117.80	28.18	213.87	67.29	23.66	0.14	18.6
16	209.20	56.41	11.81	216.24	59.99	7.82	0.06	18.1
17	52.77	1.92	0.40	32.13	6.88	0.05	0.01	16.4
18	0.00	0.00	0.00	0.00	0.00	0.00	0.00	15.8
19	0.00	0.00	0.00	0.00	0.00	0.00	0.00	13.9
20	0.00	0.00	0.00	0.00	0.00	0.00	0.00	13.8
21	0.00	0.00	0.00	0.00	0.00	0.00	0.00	14.0
22	0.00	0.00	0.00	0.00	0.00	0.00	0.00	15.8
23	0.00	0.00	0.00	0.00	0.00	0.00	0.00	16.7
平均	106.39	137.31		96.80	82.89			13.1
合計			777.82			702.20	3.89	

➤ データの丸め

- ◇ データ名に、「温度」の文字列が含まれるデータ
小数1桁に四捨五入して丸められる。
- ◇ それ以外
小数2桁に四捨五入して丸められる。

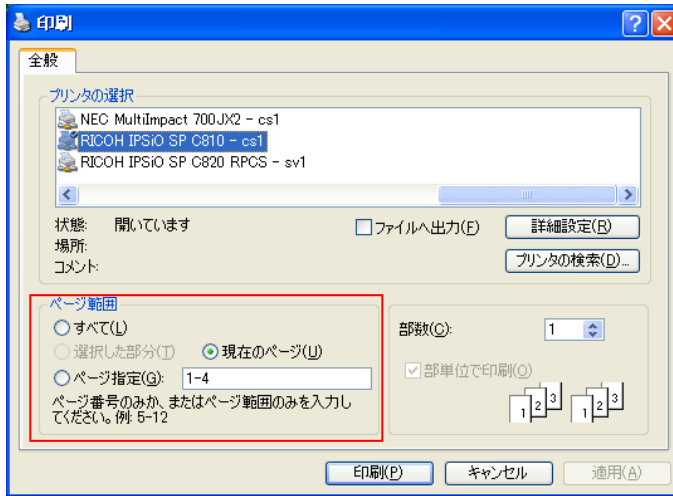
2.1. 日付選択

- ▶ 「▼」 ボタンを押して、表示されるプルダウンリストから日付を選択する。



2.2. 印刷ボタン

- 印刷ダイアログが表示される。



- ページ選択

- ◇ 「現在のページ」

- 現在選択されているページのみを印刷する。(初期値)

- ◇ 「すべて」

- すべてのページを印刷する。

- ◇ ページ指定

- ページ範囲を指定して印刷する。表示内容からページ数がわかる。

- 印刷

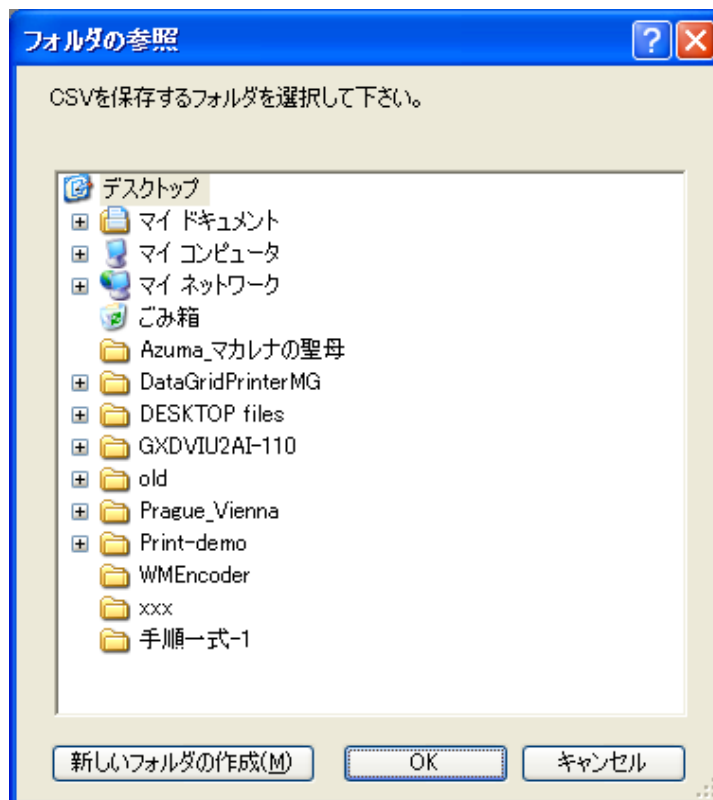
- ◇ 印刷を実行する。

A4、横で出力される。

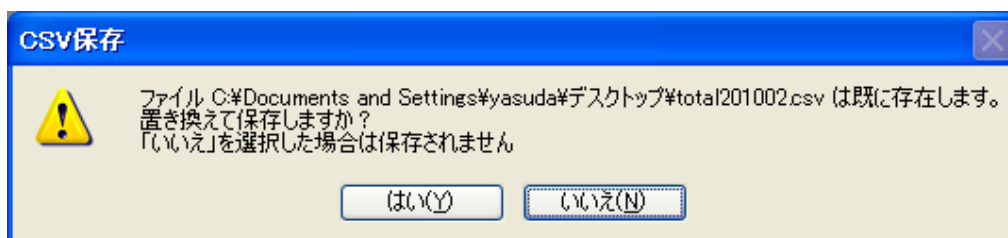
2010/05		月報									
日	直流電圧	直流電流	直流電力	交流電圧	交流電流	交流電力	日射強度	外気温度			
1	136.93	179.43	1,090.31	121.07	121.57	1,003.41	7.60	15.6			
2	127.24	275.55	1,494.58	120.85	158.14	1,366.41	7.91	15.0			
3	125.94	230.37	1,294.38	120.24	141.82	1,189.13	7.46	15.8			
4	123.29	240.33	1,305.71	118.42	141.81	1,197.64	8.92	18.5			
5	124.75	217.19	1,191.12	118.04	128.81	1,087.03	8.26	19.0			
6	126.46	190.68	1,051.55	119.31	112.81	954.67	5.48	20.5			
7	124.42	91.78	517.42	117.64	60.28	448.45	2.48	19.0			
8	127.08	244.56	1,335.76	121.95	143.40	1,221.38	7.55	18.0			
9	128.89	207.82	1,166.36	121.17	126.16	1,065.64	8.58	19.1			
10	119.06	43.63	247.56	97.81	33.69	290.97	1.18	15.8			
11	124.72	95.52	544.00	113.06	64.17	478.25	2.43	16.9			
12	130.93	200.63	1,150.44	117.17	120.23	1,042.52	5.60	15.8			
13	131.37	262.90	1,444.71	120.73	151.16	1,314.15	7.32	15.3			
14	131.63	265.97	1,454.63	121.76	152.25	1,327.25	7.42	14.6			
15	134.46	233.94	1,322.76	124.50	140.08	1,207.79	7.03	15.1			
16	127.83	263.26	1,433.20	122.54	152.41	1,308.86	7.94	17.7			
17	128.08	301.81	1,600.77	120.93	166.90	1,460.83	8.11	19.1			
18	126.58	246.12	1,304.13	120.25	137.50	1,182.45	6.52	21.3			
19	126.33	109.80	619.86	115.43	66.99	547.44	2.79	20.5			
20	130.83	129.62	715.82	122.11	76.77	634.27	3.35	22.6			
21	133.80	263.01	1,331.29	128.18	147.32	1,213.92	7.60	20.5			
22	127.33	164.80	913.98	119.11	98.73	824.02	4.61	21.5			
23	117.13	47.47	266.86	108.74	35.75	215.19	1.19	17.5			
24	127.21	168.80	942.30	115.57	100.04	947.20	4.48	21.5			
25	127.88	209.53	1,125.24	121.20	119.95	1,016.84	5.58	20.8			
26	135.43	132.05	765.45	122.57	82.25	682.39	3.60	19.0			
27	137.00	203.47	1,153.12	123.86	121.58	1,044.26	5.56	17.1			
28	130.67	267.97	1,440.61	124.99	152.38	1,313.59	7.45	16.9			
29	130.89	238.97	1,335.14	125.51	144.31	1,222.03	8.29	19.0			
30	63.65	89.61	386.38	57.49	42.10	345.98	1.95	10.1			
31	132.09	256.36	1,395.88	122.90	146.63	1,271.43	6.87	19.4			
平均	126.15	195.28		117.58	115.86		175.11	18.0			
合計			33,341.36			30,233.39					

2.3. 「CSV 保存」、「全てを CSV 保存」 ボタン

- CSV ファイルを保存するフォルダ選択のダイアログが表示される。



- 「OK」
 - ◇ 「CSV 保存」 の場合
 - 選択されているページの内容が CSV ファイルに保存される。
 - ◇ 「全てを CSV 保存」 の場合
 - 全てのページの内容が複数の CSV ファイルに保存される。
- ◇ 出力ファイルが既に存在する場合は、次のダイアログボックスが表示される。



➤ CSV ファイルの内容例（日報の例）

```
年,月,日,時,直流電圧,直流電流,直流電力,交流電圧,交流電流,交流電力,日射強度,外気温度
2008,2,29,0,0,0,0,0,0,0,0,-0.9
2008,2,29,1,0,0,0,0,0,0,0,-1.3
2008,2,29,2,0,0,0,0,0,0,0,-1.3
2008,2,29,3,0,0,0,0,0,0,0,-1.2
2008,2,29,4,0,0,0,0,0,0,0,-1.4
2008,2,29,5,0,0,0,0,0,0,0,-1.1
2008,2,29,6,83.69,7.25,1.48,68.09,17.48,0.57,0.01,-1.1
2008,2,29,7,252.07,103.46,25.8,215.46,72.39,21.56,0.14,1.4
2008,2,29,8,266.36,262.86,68.27,216.55,167.69,61.75,0.36,7.6
2008,2,29,9,260.72,409.96,106.4,214.99,263.78,97.64,0.56,11
2008,2,29,10,258.74,414.67,107.76,214.77,266.1,98.51,0.55,11.5
2008,2,29,11,251.76,584.99,148.44,216.08,365.55,136.22,0.78,12.1
2008,2,29,12,251.19,586.26,149.9,217.24,381.86,138.6,0.82,13.5
2008,2,29,13,253.42,562.81,142.6,217.41,350.13,131.16,0.74,14.1
2008,2,29,14,256.29,362.91,92.4,217.6,225.58,84.33,0.47,13.3
2008,2,29,15,259.78,247.41,63.88,215.52,156.06,57.5,0.33,12.9
2008,2,29,16,231.21,75.56,17.16,214.45,53.78,13.07,0.09,11.7
2008,2,29,17,177.25,26.84,5.45,163.27,44.64,2.62,0.03,10.6
2008,2,29,18,0,0,0,0,0,0,0,9.3
2008,2,29,19,0,0,0,0,0,0,0,8.3
2008,2,29,20,0,0,0,0,0,0,0,7.8
2008,2,29,21,0,0,0,0,0,0,0,7.6
2008,2,29,22,0,0,0,0,0,0,0,8
2008,2,29,23,0,0,0,0,0,0,0,8.5
2008,2,29,平均,116.77,151.87,,99.64,98.54,,,6.7
2008,2,29,合計,,,929.54,,,843.53,4.88,
```

※ ヘッダーのデータ名は、必要に応じて ”” で囲まれて出力される。

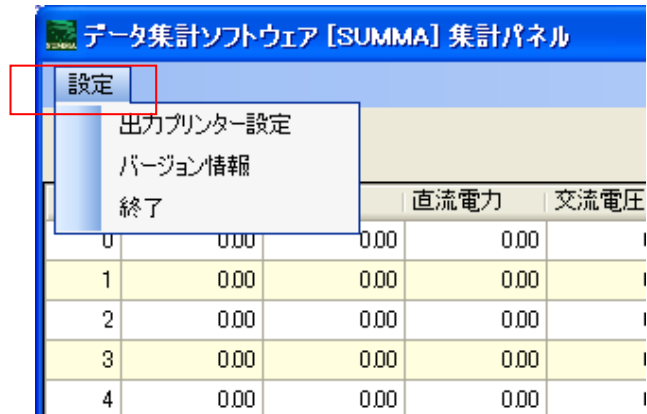
※ ファイル名は、次のように決められる。

- 日報 total**YYYYMMDD**.csv
- 月報 total**YYYYMM**.csv
- 年報 total**YYYY**.csv

YYYY、**MM**、**DD** は、データの日付

2.4. 設定メニュー

- ▶ 設定メニューがプルダウン表示される。



2.5. 「×」ボタン

- ▶ 集計パネルを閉じて、メインパネルに戻る。

3. 設定画面

3.1. 出力フィールド設定画面

出力フィールドの設定を行う。

- 保存された出力フィールド設定内容がある場合は、その設定内容が表示される。
- 保存された出力フィールド設定内容がない場合は、次の処理が実行される。

CSV フォルダの最初の有効な CSV の内容を読んで、1 行目のヘッダーリストを解析して、データ名リストが表示される。

➤ 集計方法の初期値の設定方法

◇ データ名の末尾に、[h]、[m]、[a]が付加されている場合

[h] 電力量積算、 [m] 平均、 [a] 積算

◇ それ以外の場合

データ名に、「電力」、「日射」が含まれる場合は、電力量積算
含まれない場合は、平均

➤ 出力チェックボックスの初期値の設定方法

◇ 次の文字列がデータ名に含まれる場合は、出力対象を初期値とする。

直流電圧、直流電流、直流電力、交流電圧、交流電流、交流電力、日射、気温

- 出力フィールドは、最大 13 項目まで設定が行える。

- 「集計方法」プルダウン

➤ 電力量積算、平均、積算の 3 項目から選択が行える。

- 「設定」ボタン

➤ 出力フィールド設定内容が、プログラムと同一フォルダの ini ファイルに保存される。

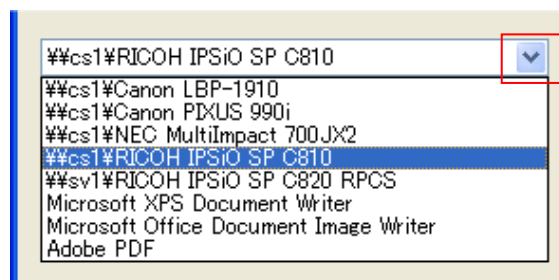


3.2. 出力プリンター設定画面

- 出力プリンターの初期値の設定を行う。



- ▶ プルダウンリストからプリンターを選択する。



- ▶ 「設定」ボタン
- ✓ 印刷ダイアログの出力プリンターの初期値を設定して、元の画面に戻る。
- ▶ 「キャンセル」ボタン
- ✓ 出力プリンターの設定変更をしないで、元の画面に戻る。

3.3. バージョン情報表示画面

- バージョン情報の表示を行う。



3.4. 終了メニュー

- 「終了」の選択でプログラムが終了する。
 - ▶ ダイアログボックスの右上の「×」でもプログラムが終了する。

4. ドキュメント更新履歴

- 2011/01/18 (1.0.0.0) 新規作成
- 2011/02/07 (1.2.0.0) 1.5. 「集計」 ボタンの説明を変更
- 2011/02/17 (1.2.1.0) 1.1 CSV フォルダ選択ボタン の説明を変更
1.2 CSV フォルダ検索 のセクションを追加