



大型ディスプレイ
Web 対応表示ソフトウェア
Festa Ver.4.0
取扱説明書

Kid's

本取扱説明書は、予告なく内容を変更する場合がございます。
掲載されている画像は SAMPLE 画像になります。予めご了承ください。



株式会社 フィールドロジック

B:FL-004,F:Fl-004

[0001]

CONTENTS

はじめに

Chapter1 : 基本操作

1-1 Festa 起動.....	4
1-2 Festa 設定起動	4
1-3 Festa 終了方法	5
1-4 Festa 設定終了方法	5
1-5 画面切り替え	6
1-6 計測値の確認	7

Chapter2 : 設定画面構成

2-1 Festa 設定.....	8
2-2 全体設定.....	9
2-3 個別画面設定	10

Chapter3 : 設定詳細

3-1 全体設定.....	11
3-1-1 システム定格.....	11
3-1-2 メニュー表示.....	11
3-1-3 バックミュージック	11
3-1-4 スポット音声.....	11
3-1-5 マウスポインタ消去.....	12
3-1-6 特定コンテンツに戻る	13
3-1-7 自動画面切り替え設定	14
3-1-8 マウスクリック画面切り替え設定	16
3-1-9 設定保存	17
3-2 個別設定.....	18
3-2-1 パーティ 1	18
3-2-2 写真画面	19
3-2-3 掲示板.....	22
3-2-4 Movie 画面	23

はじめに

本取扱説明書は、Web 対応・大型ディスプレイ対応表示ソフトウェア Festa の操作説明をするものです。

本ソフトウェアは、「Festa 本体」と「Festa 設定」の二つの構成内容により成り立っております。それぞれの内容の起動方法は異なっておりますので、起動方法に関しては Chapter1 (次頁以降) をご参照下さいます様よろしくお願い致します。

※日射強度・気温は設定により表示されていない場合があります。



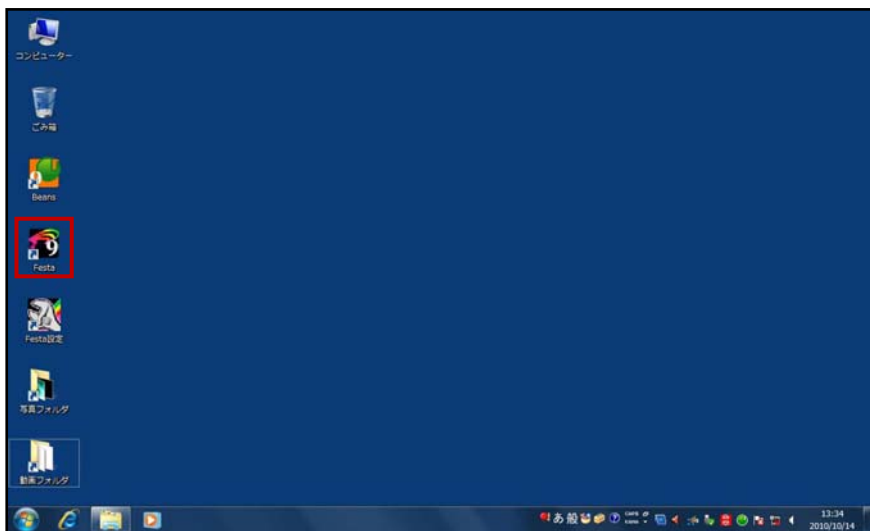
Festa 本体画面例



Festa 設定画面例

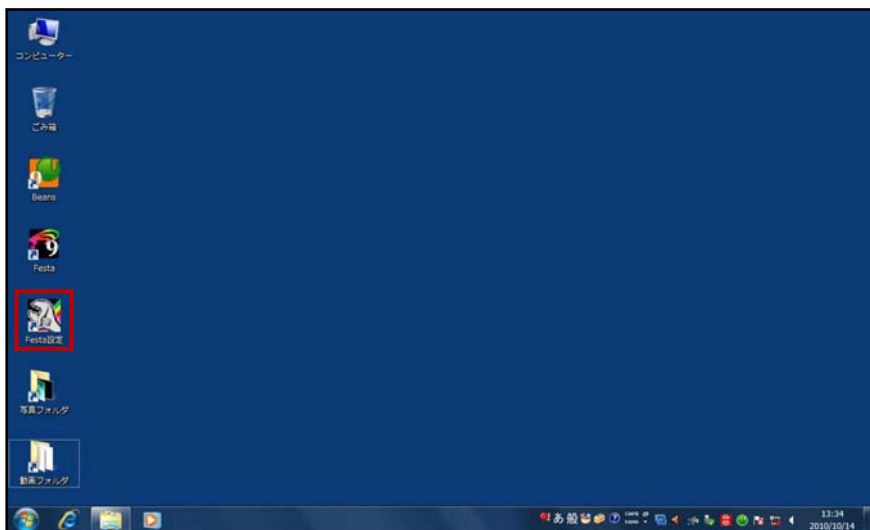
Chapter1：基本操作

1-1 Festa 起動



「Festa」アイコンをクリックすると、Festa が起動します。

1-2 Festa 設定起動



「Festa 設定」アイコンをクリックすると、Festa 設定が起動します。

1-3 Festa 終了方法

起動している Festa の終了方法は、Festa 表示中に ESC キーを押します。



ESC キーを押すとウィンドウ右上に×ボタンが表示されます。

×ボタンをクリックすることで終了することができます。

(①)



1-4 Festa 設定終了方法

ウィンドウ右上の×ボタンをクリックすることで終了することができます。

(①)

※ Festa 設定を終了すると自動的に Festa が起動します。



1-5 画面切り替え



ポップアップ

カーソルを下に持っていくと、「おはなし」「ギャラリー」「おしらせ」から成るナビゲーションが現れます。(①)

各々のボタンをクリックする事により、コンテンツを切り替える事ができます。(②)

またナビゲーションはファンクションキーに対応しております。

下記ファンクションキーを押すことでコンテンツを切り替えることができます。

ファンクションキー	F1	F2	F3
ナビゲーション	おはなし	ギャラリー	おしらせ

※Festa 設定の「3-1-8 マウスクリック画面切り替え設定」が有効になっている場合、画面上を(左=進む、右=戻る)クリックするか、キーボード上の←→を押すことで、コンテンツを切り替える事ができます。

※「おはなし」「ギャラリー」は繰り返しクリックすることでコンテンツを進めることができます。

1-6 計測値の確認



① クリックします。

計測値の確認

ナビゲーションの「おはなし」をクリックして「おはなし」を進めることで、現在の測定値を確認できます。



Chapter2：設定画面構成

2-1 Festa 設定



「全体設定」… マウスの表示・非表示の設定や、自動画面切り替えの設定など、Festa 全体の動きを設定します。

「個別画面設定」… 各画面毎の表示を設定します。

2-2 全体設定



- ① **システム定格入力** … モニターのゲージ、イメージチャートに反映されます。
- ② **メニュー表示** … Festa 画面上で現れるナビゲーションの有無を設定できます。
- ③ **バックミュージック** … バックミュージックの有無（有の場合は、ボリューム）を設定できます。
- ④ **スポット音声** … スポット音声の有無（有の場合は、ボリューム）を設定できます。
- ⑤ **マウスポインタ消去** … マウスポインタ表示の有無、その他諸設定ができます。
- ⑥ **特定コンテンツに戻る** … ある特定のアクション後、指定画面へ戻る設定ができます。
- ⑦ **自動画面切り替え設定** … 自動切り替え表示画面の設定が出来ます。
- ⑧ **マウスクリック画面切り替え設定** … マウスクリックで、表示される画面の設定ができます。

※バックミュージック：全てのコンテンツにて再生されている音

スポット音声：コンテンツ固有の音（固有の音が設定されている特殊なコンテンツ用）

2-3 個別画面設定



- パーティ 1 画面設定** … おはなし：パーティ 1 上のタイトル、日射強度・気温表示の設定ができます。
- 写真画面設定**… ギャラリー：写真画面のタイトル入力、背景、表示ファイルの設定ができます。
- Movie 画面設定**… ギャラリー：Movie 画面のタイトル入力、背景、再生させる動画の設定ができます。
- 案内板画面設定** … おしらせ：掲示板のタイトル入力、年月、背景、表示テキストの設定ができます。

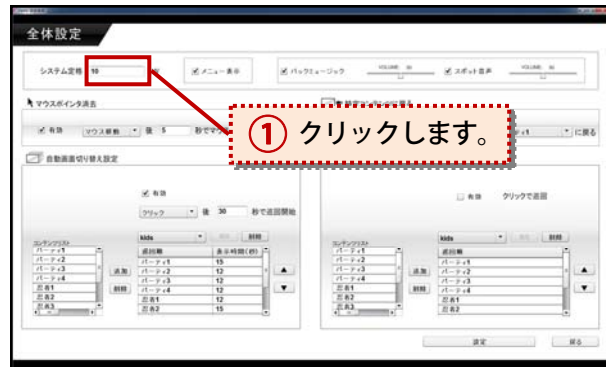
Chapter3：設定詳細

3-1 全体設定

3-1-1 システム定格

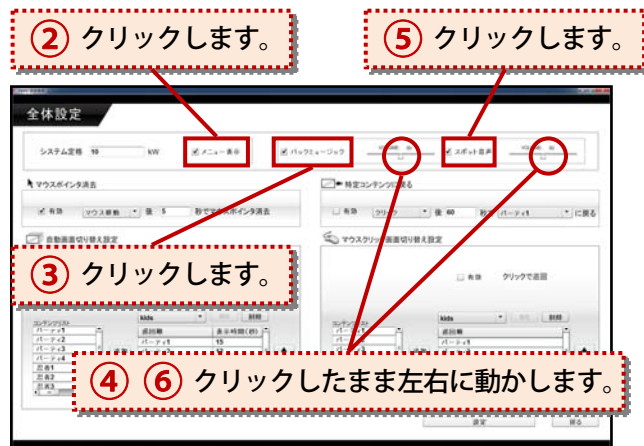
システム定格欄上をクリックして、定格kWを直接入力します。(①)

修正する場合は、同欄上をクリックして、既存数値を削除し、新たな数値を入力します。



3-1-2 メニュー表示

メニュー表示欄のチェックボックスをクリックしてチェックを入れると、メニュー表示(ナビゲーション)が有効になります。チェックを消すと、無効になります。(②)



3-1-3 バックミュージック

3-1-3a 有効/無効の設定

バックミュージックのチェックボックスをクリックしてチェックを入れると、音声はONになります。チェックを消すと、OFFになります。(③)

3-1-3b 音量調整

音声ONの状態、ボリュームのつまみをドラッグ(マウスをクリックした状態でマウスを左右に移動させる事)する事で、ボリュームを調整できます。(④)

3-1-4 スポット音声

3-1-4a 有効/無効の設定

スポット音声のチェックボックスをクリックしてチェックを入れると、音声はONになります。チェックを消すと、OFFになります。(⑤)

3-1-4b 音量調整

音声ONの状態、ボリュームのつまみをドラッグ(マウスをクリックした状態でマウスを左右に移動させる事)する事で、ボリュームを調整できます。(⑥)

3-1-5 マウスポインタ消去

3-1-5a 有効/無効の設定

マウスポインタ消去欄の「有効」のところにあるチェックボックスをクリックしてチェックを入れると、マウスポインタ消去が有効になります。

チェックを消すと、無効になります。

(①)



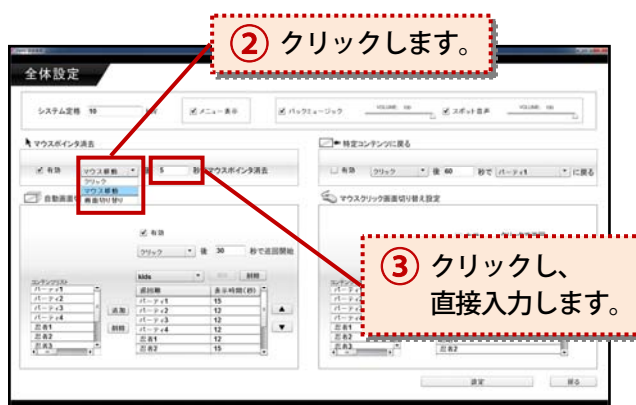
3-1-5b 動作開始条件の設定

有効の場合、チェックボックスの隣の欄をクリックすると、「クリック」「マウス移動」「画面切り替え」の中から任意の項目を設定できます。

(②)

その隣の欄上では、クリックして数値を直接入力する事で、「前のボックス (②)」のアクション後、何秒後にマウスポインタを消去するか」を設定できます。

(③)



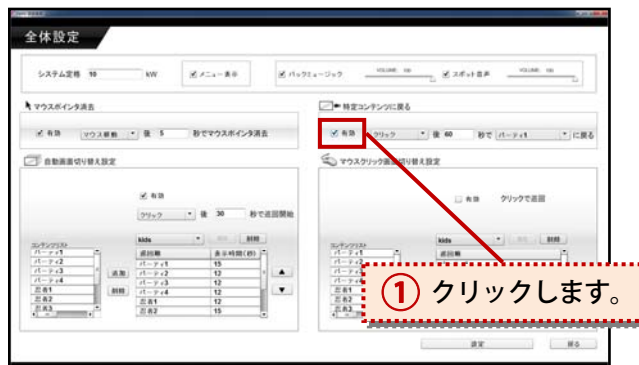
3-1-6 特定コンテンツに戻る

3-1-6a 有効/無効の設定

特定コンテンツに戻る欄の「有効」のところにあるチェックボックスをクリックしてチェックを入れると、特定コンテンツへの切替が有効になります。

チェックを消すと、無効になります。

(①)



3-1-6b 動作開始条件の設定

有効の場合、チェックボックスの隣の欄をクリックすると、「クリック」「マウス移動」「画面切り替り」の中から任意の項目を設定できます。

(②)

その隣の欄上をクリックして数値を直接入力する事で、特定コンテンツの切り替えの待機時間を設定することができます。(③)

最後の欄をクリックすると、ご使用の Festa 上にある各コンテンツの一覧が表示されます。

(④)

この一覧から切り替えを行いたい特定コンテンツを選択してください。



3-1-7 自動画面切り替え設定

3-1-7a 有効/無効の設定

自動画面切り替え設定欄の「有効」のところにあるチェックボックスをクリックしてチェックを入れると、自動画面切り替えが有効になります。

チェックを消すと、無効になります。

(①)



3-1-7b 動作開始条件の設定

有効の場合、チェックボックスの隣の欄をクリックすると、「クリック」「マウス移動」「画面切り替り」の中から任意の項目を設定できます。

(②)

その隣の欄上を、クリックして数値を直接入力する事で、自動画面切替を行うまでの待機時間を設定できます。

(③)



3-1-7c 画面追加／削除の設定

(①) をクリックして画面の追加や削除を行いたい「自動画面切り替え設定」を選択します。

※この時点で設定を追加されていない場合は、自動的に「standard」上での画面の追加や削除を実行します。

※設定の追加や削除に関しては、後述
3-1-7d 登録設定の追加／削除の設定

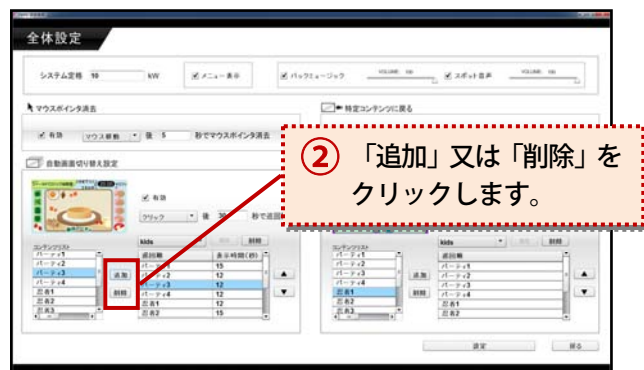


追加する場合は、コンテンツリストの中から一つ追加したい画面を選択して「追加」をクリックします。

(②)

削除したい場合は、右側のボックス内の中から一つ削除したい画面を選択して「削除」をクリックします。

(②)



3-1-7d 登録設定の追加／削除の設定

登録設定を追加する場合は、登録設定名称欄上をクリックし、任意の名称を直接入力します。(①)

入力後、「追加」をクリックします。

(②)

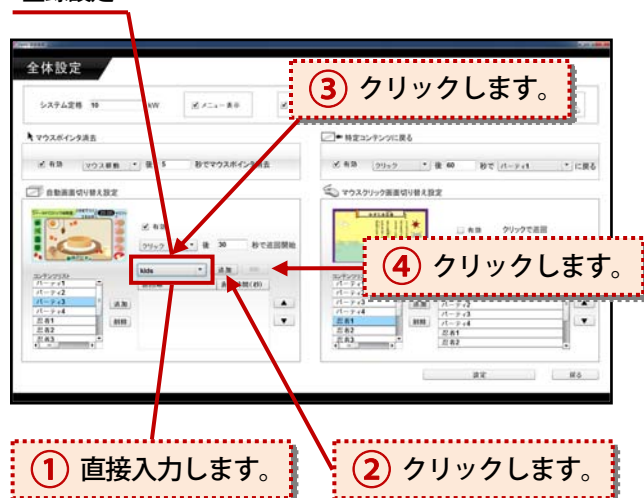
※名称は半角アルファベットで始まり、半角英数字で構成されるものに限りです。

削除する場合は登録設定をクリックし、

(③)

「削除」をクリックします。(④)

登録設定



3-1-8 マウスクリック画面切り替え設定

3-1-8a 有効/無効の設定

マウスクリック画面切り替え設定欄の「有効」のところにあるチェックボックスをクリックして、チェックを入れると自動画面切り替えが有効になります。

チェックを消すと、無効になります。

(①)



3-1-8b 画面追加/削除の設定

(②) をクリックして、画面の追加や削除を行いたい「マウスクリック切り替え設定」を選択します。

※この時点で設定を追加されていない場合は、自動的に「Standard」上での画面の追加や削除を実行します。

※設定の追加や削除に関しては、後述
3-1-8c 登録設定の追加/削除

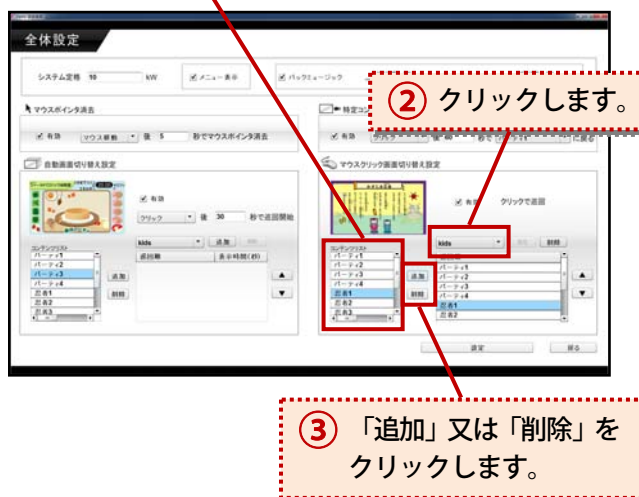
追加する場合は、コンテンツリストの中から一つ追加したい画面を選択して、「追加」をクリックします。

(③)

右側ボックス内の中から一つ削除したい画面を選択して、「削除」をクリックします。

(③)

コンテンツリスト



3-1-8c 登録設定の追加／削除

登録設定を追加する場合は、設定名称欄上をクリックして、任意の名称を直接入力します。

(①)

※名称は半角アルファベットで始まり、半角英数字で構成されるものに限ります。

入力後、「追加」をクリックします。

(②)

削除する場合は登録設定をクリックして、

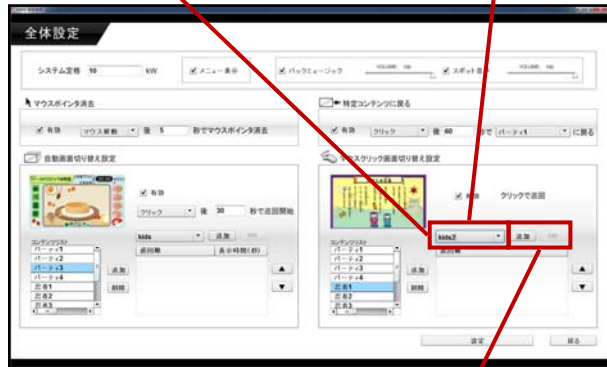
(③)

「削除」をクリックします。

(②)

① クリックし、
直接入力します。

③ クリックします。



② 「追加」又は「削除」を
クリックします。

3-1-9 設定保存

設定を変更した後は、必ず設定保存をして下さい。

保存するには、画面右下の「設定」をクリックします。

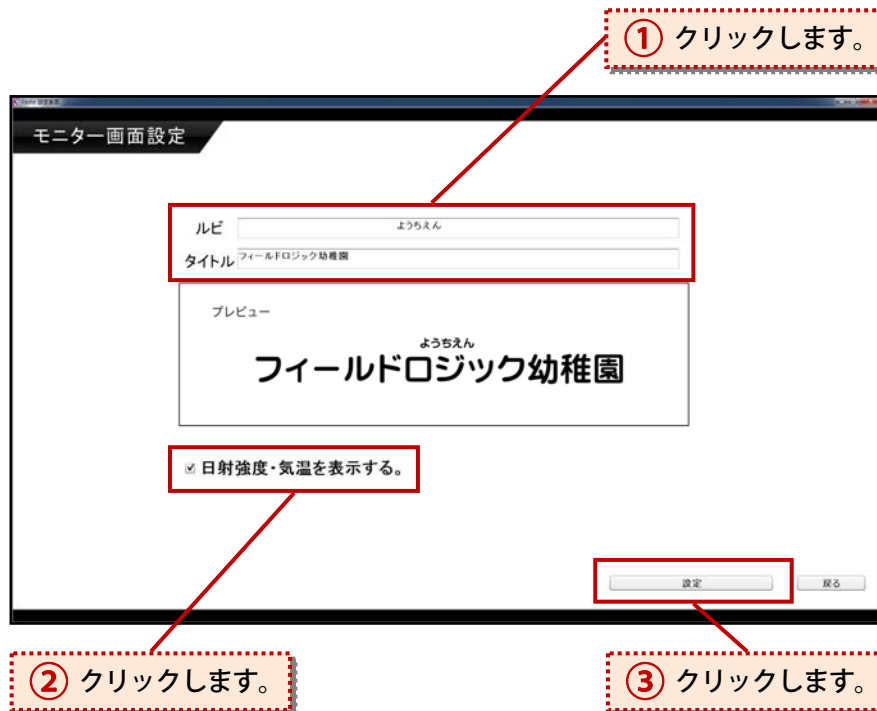
(④)



④ クリックします。

3-2 個別設定

3-2-1 パーティ1



3-2-1a タイトルの設定

タイトル欄上をクリックして、モニター画面上に表示する任意のタイトルを直接入力します。(①)

3-2-1b 日射強度・気温の表示設定

日射強度・気温を表示するをクリックしてチェックをつけることで日射強度・気温の表示を行うように設定できます。(②)

3-2-1c 設定保存

設定を変更した後は、必ず設定保存をして下さい。保存するには、画面右下の「設定」をクリックします。
(③)

3-2-2 写真画面



3-2-2a タイトルの設定

タイトル欄上をクリックして、写真画面上に表示する任意のタイトルを直接入力します。(①)

3-2-2b 背景の設定

背景画像のリストをクリックして背景画像を選択することができます。(②)

3-2-2c 表示ファイル設定

切り替わり効果の変更



「切り替わり効果」上をクリックすると、表示ファイルの切り替わり効果の中から以下のような 11 効果を選択できます。各効果をお試しください。(①)

例)

1. Zoom	2. PixelDissolve	3. Fade	4. Iris	5. Rotate	
ズーム効果	ディゾルブ効果	フェード効果	アイリス効果	回転効果	
6. Wipe	7. Photo	8. Blinds	9. Fly	10. Squeeze	11. NoEffect
ワイプ効果	フォト効果	ブラインド効果	フライ効果	スクイーズ効果	効果なし

表示ファイルの追加／削除



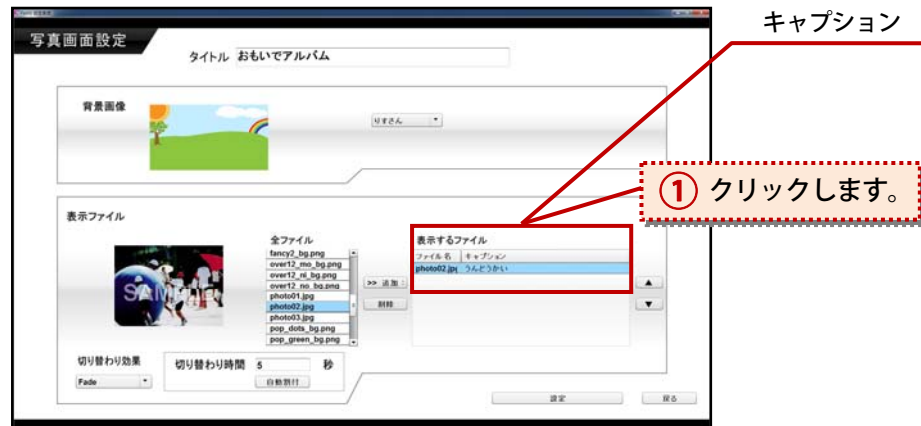
「全ファイル」欄から追加したいファイルをクリックします。(②)

「追加」をクリックすれば「表示するファイル」欄に「追加」されます。(③)

削除する場合は、「表示するファイル」欄から削除したいファイルを選択して、「削除」をクリックします。(③)

※デスクトップ上の「写真フォルダ」に入れている写真が全ファイル欄に表示されます。

キャプションの編集



キャプション欄の変更対象項目上でクリックして、直接入力します。(①)
※写真画面上でのファイル表示の際、表示ファイル下に現れるテキストを編集
出来ます。



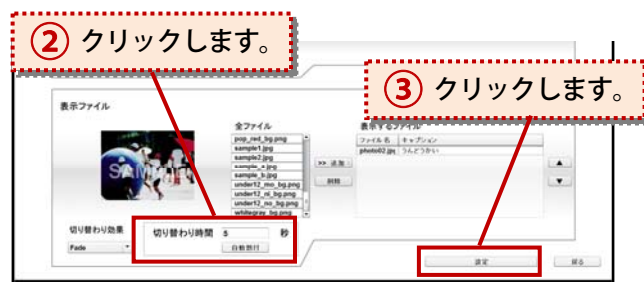
切り替わり時間変更

「切り替わり時間」欄をクリックし、表示ファイルの切り替わり時間の数値を直接
入力します。(②) 自動割付ボタンをクリックすると、コンテンツ表示時間
内で一周するように計算して設定します。

※写真画面上ではキーボードの「N」キーで表示ファイルを手動で切り替えること
もできます。

3-2-2d 設定保存

表示を変更した後は、必ず設定保存をして
下さい。保存するには、画面右下の「設定」
をクリックします。(③)



3-2-3 掲示板

① クリックします。

② クリックします。

③ 自由にテキストを入力できます。

③ クリックします。

④ クリックします。

3-2-3a タイトルの設定

タイトル欄上をクリックして、掲示板画面上に表示する任意のタイトルを直接入力します。(①)

3-2-3b 年月の設定

クリックして数字を入力することで年月の設定ができます。(②)

3-2-3c 表示テキスト設定

テキスト入力欄上をクリックして、任意の表示テキストを入力します。(③)
修正する場合は、変更したい欄をクリックして、変更します。

3-2-3d 背景の設定

背景画像のリストをクリックして、背景を選択します。(④)

3-2-3e 設定保存

設定を変更した後は、必ず設定保存をして下さい。

保存するには、画面右下の「設定」をクリックします。(⑤)

3-2-4 Movie 画面



3-2-4a タイトルの設定

タイトル欄上をクリックして、Movie 画面上に表示する任意のタイトルを直接入力します。(①)

3-2-4b 動画設定

動画リストをクリックして、表示する動画を選択します。(②)

※1 デスクトップ上の「動画フォルダ」に入れている動画が選択できる動画になります。

※2 再生できる動画は **flv 形式**の動画になります。

3-2-4c 背景の設定

背景テーマのリストをクリックして背景を選択します。(③)

3-2-4d 設定保存

設定を変更した後は、必ず設定保存をしてください。

保存するには、画面右下の「設定」をクリックします。(④)